

은평구립도서관

EunPyeong Public Library





C Contents

04 도시 공간 세 번째 전환점

06 도시 공간 조망

08 도시 공간 현상

10 도시 공간 비움만대

12 도시 공간 영보로, 현상

Eunpyeong Public Library



2011. 11. 15

16 자료실 소개

24 특성화 사업

26 문화, 교육, 교육사업

29 도서관 모시는 길

30 협찬 소개



도서관
서비스현황

주소: 경기도 고양시 일산서구 일산3동 1111-11

선언문

우리 송평도서관은 업무문화의 지평을 넓힌 도서관과 각종 정보자료를 취학의 상재로 수렴, 관리하여 이용자에게 최대한의 서비스를 제공하고 신속하게 제공하는 것을 우리의 사명으로 깊이 인식하고, 자료이용서비스에 대한 우리의 역할과 이용자의 대한 약속으로 다음과 같은 목표를 세워 저마다의 책임을 선언합니다.

- 우리는 모든 도서관 업무를 이용자의 입장에서 수행하겠습니다.
 - 우리는 자료봉사의 고요한 전문성과 소양을 함양하여 이용자의 다양한 요구에 부응하도록 하겠습니다.
 - 우리는 이용자에게 공정한 서비스를 제공하기 위하여 최고의 책재와 심층화·정보화·신속화를 도모하고, 최상의 이용환경을 만들어 최상의 서비스를 제공하는 데 모든 노력을 기울여겠습니다.
 - 우리는 이용자의 발달한 의견을 적극 수용하는 민주적이고 개방적인 도서관 행정을 펼치겠습니다.
- 이와 같은 우리의 목표를 실현하기 위하여 구체적인 서비스 이행표준을 설정하고, 이를 성실하게 지킬 것을 약속합니다.

이용서비스 이행표준

1. 이용서비스의 내용

1) 자료검색/달달서비스

도서관 방문하지 않음

- 자료검색 및 이용에 대하여 문의하시면 친절히 안내

하겠습니다.

- 자료검색 방법에 대한 안내를 하고 자료검색용 PC를 고객의 상재로 비치하겠습니다.
- 주시적으로 시기의 자료 상태를 점검하여 자료를 쉽게 찾으실 수 있도록 하겠습니다.
- 웹순회로는 수시로 보수하여 원본상태를 유지하도록 하겠습니다.
- 웹사이트는 자료의 많은 경우에는 용이하게 제공해도 되는지 꾸준히 보고, 소량되어 있지 않은 자료는 해당도서로 신청할 수 있도록 안내하고 해당도서는 자료신청위원회와 심의를 거쳐 구입·제적하도록 하겠습니다.
- 연속구매품은 가능한 최신자료 비치하도록 노력하겠습니다.
- 장애인 이용자를 위하여 악사를 독서기, 음성지원 MP3 등을 설치하여 이용하는 데 불편함이 없도록 안내하겠습니다.
- 검색용 PC 표시기, 사용된 문 자료열람 시 수선하는 주변기기의 사용에 불편함이 없도록 점검하겠습니다.

2) 전화로 문의하실 경우 822-0000-3071-4

- 전화는 벨소리가 3회 이상 울리기 전에 전화가 받고 친절히 응답하겠습니다.
- 통화 중에는 기다리는 경찰차 자세를 취할 것이며 이용자 요구를 정확히 하기 위하여 줄서우문은 언뜻하여 확인하겠습니다.
- 필요한 자료의 상태를 확인한 경우에는 신속히 안내

하고, 주유시 시간이 길질 때에는 이용자의 편의를
최우선 목표로 후 다시 안내해 드리겠습니다.

- 해당 부서의 담당자가 직장에 없을 경우에는 동선을
알리하여 담당자에게 전달하고, 당일 내에 연락 받
드릴 수 있도록 하겠습니다.
- 전화로써 만족도를 향상시키기 위하여 전체 직원에
대한 친절봉사교육을 실시하였습니다.

3. 온라인을 이용하실 경우(www.eunpyeonglib.com)

- 인터넷을 매체로 하여 24시간 동안 있는 자료들
에 서비스를 제공하도록 하였습니다.
- 홈페이지의 언어 공간, 정보까지 물론 물론 자료에
응용되는 신속하게 답변하였습니다.
- 홈페이지의 희망도서 신청으로 희망도서신청을
작성 받은 시점 내에 정자를 받아 구입하도록 하겠
습니다.

4. 고객만족서비스

- 대출희망종류, 분량의 신청증(수인양육증, 주민등록본
초기 열거된 신청증, 여권이나 주민등록등본, 계통과
사실 관계를 소개하고 희망기간신청서를 작성하여 신
명하시면 가능한 당일 발급(해당종 포함)하여 자료를
받기 보실 수 있도록 하였습니다.
- 동일자료와 다른어휘명상에 소장되어 있는 자료를
2주일 동안 3책씩 대출하실 수 있으며, 무료입니다.
- 대출 기한 내에 자료를 다 보지 못하였을 경우 대출
기간 종료 이전에 연장신청을 하시면 대출기간을 1회
에 한하여 1주일 연장하여 드립니다.
- 대출하지 않는 영고자료일, 정기구매행동일 자료는 필
요하신 부분을 직거래반에 계속되지 않는 범위 내에
서 복사하실 수 있도록 하였습니다.
- 정해진 기간 내에 자료를 반환받지 못한경에 대한
납입자반환 대출이 중지됨을 알려드립니다.
- 제도변경대출증을 신청하여 이용자에게 편의를 제공
하여 드립니다.

2. 일회용 서비스에 대한 사항

1. 도서반환

- 우리의 서비스에 대한 불편사항이나 불편사항은 즉시
사실 확인 조치를 하였습니다.

- 신고사항은 접수된 날부터 7일 이내에 시정하고 그 결
과를 알려드리겠습니다.

- 사실 확인이나 시정에 시일이 오래 소요될 경우 먼저
중간진행상황을 알려드리겠습니다.
- 도서관운영에 대해 이용자에게 제공주시는 좋은 의견이
제출된 경우 - 효율성과 비용절감 등 다각적인 검토
를 하도록 하고 - 그 결과는 의견을 보내주시는 분께 연
호시 알려드리겠습니다.

2. 정보검색

- 서비스 제공과 관련하여 불만, 불친절, 무당, 불만족
을 느낀 사항은 직접 담당 부서 방문, 전화, 견학한, 견
학할 등 편리한 방법을 통하여 신고하실 수 있습니다.
- 신고내용에 대한 시정요지결과는 빠른 시일 내에 연
호시 알려드리겠습니다.

3. 도서회

- 이용자에게 강력한 정보에 방대한 요구가 있을 경우
- 즉시 사실확인을 거쳐 2일 이내에 시정/제외도록 하
겠습니다
- 특별한 사유로 인해 시정 / 제외가 어려운 경우에는
상기 기간 내에 그 사유를 알려드리겠습니다.

3. 이용자 편의사항

이용자에게 보다 나은 서비스를 제공할 수 있도록 다음 사항
은 꼭 지켜주시기 바랍니다.

- 도서관 내에서는 정서를 지켜 주십시오.
- 도서관 내에서는 정숙하여 다른 이용자에게 방해가
되지 않도록 유의하시고, 특히 휴대전화는 원음으로 바
꾸시고 사용을 자제해 주십시오.
- 도서관 자료를 훼손하지 않고 소중하게 다루어 주십시오.
- 다른 이용자를 위하여 대출여부의 변경기입은 꼭 기
재하십시오.
- 손질할 심의 및 음반은 지정된 장소에서만 해 주시고,
도서관의 시설물을 깨끗이 사용해 주십시오.
- 도서관은 다수인이 이용하므로 소지품을 잘 관리하여
주십시오.
- 옷장이 되는 직원은 착각 주위에 주시어 귀찮을 남을
수 있도록 해 주십시오.



21 세기를 맞이하여

지식·정보·문화·교육의 장을 열어 지식의 구현과 함께 하는 공공도서관으로
문화복지서비스 제공의 선모적 역할을 하고자 은평구립도서관이 설립되었습니다

문명 선도 자료

Kindness

친절

Service

봉사

Culture

문화

Information

정보

Knowledge

지식



- 2001. 06. 30 관행구립도서관 준공
- 2001. 08. 01 관행구립기 서화제작업인 인지역 도서관 운영 수탁 계약 체결
- 2001. 09. 30 관행구립도서관 관행구립도서관 시가지에인실내 통합운영
- 2001. 10. 15 관행구립도서관 개관
- 2001. 10. 19 대한건축사협회 - 건설교통부 - 서울경제인양서 유공건축실무부원 봉상 한국건축문화대상 수상
- 2002. 01. 05 도서관 운영위원회 구성
- 2002. 01. 07 자료선정위원회 구성
- 2002. 01. 21 가평이 비록 한 어린이 "전달체질(음성)사업"으로 서울특별시교육청에서 지원
- 2002. 02. 23 국가전자도서관 연계 홈페이지 도서관정보제공서비스 시행
- 2002. 03. 01 서울시 지역 장애인 인지역도서관 시행
- 2002. 03. 01 순회문고사업 시행
- 2002. 04. 29 문화관광부 지원 유공도서관 디지털실 구축사업 시행
- 2002. 05. 16 서울특별시 건축상 은상 수상
- 2002. 07. 01 이용실서 서비스사업 시행
- 2002. 08. 31 2002년 상반기 행정서비스 시민만족도 조사 도서관부문 최우수기관 수상
- 2002. 09. 23 무선 인터넷 서비스 실시
- 2003. 05. 20 Kobe II 시스템 도입
- 2003. 04. 11 멀티미디어 자료 통합검색 서비스(서울특별시도서관 협회)
- 2003. 05. 12 RFID 시스템 통합자료실 서비스 실시
- 2003. 06. 18 전국 무선인터넷 서비스 확대 실시
- 2003. 06. 29 어린이 정보실 홈페이지 구축 서비스 실시(=book)
- 2003. 06. 29 RFID 시스템 어린이 정보실 확대 서비스 시행 운영
- 2003. 07. 23 홈페이지 홈페이지 구축 서비스 실시
- 2003. 12. 09 SMS 메시지 발송서비스 시행 운영
- 2003. 12. 09 Mobile Library 서비스 시행 운영





조직기구

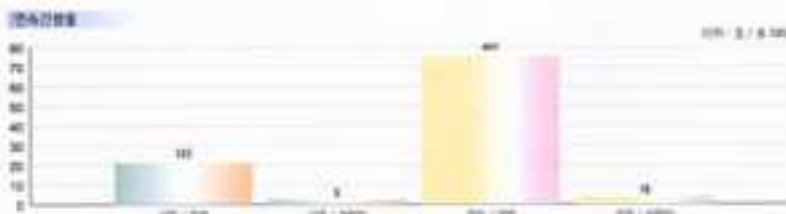


시설

- 설립주체 : 준영구립
- 운영주체 : 상원사·사회복지법인 안덕원
- 준영구립도서관 규모 - 연 면적 : 8,000㎡(2,601평)
 - 건면적 : 5,000㎡(1,530평)
 - 좌석수 : 900석
- 위치 : 서울시 은평구 경명 2동-상 26-32
- 대표전화 : 020595-1871 | 팩스 : 송우과 020588-9453 | 사서과 020352-2944

구분	성명	서명	출도	구분	성명	서명	출도
가	김영희	가이 시대의 슬픈 고요		가	김영희	가을 후에 가는 날	
나	김희영	가이 시대의 아름다운 날		나	김영희	가이 시대의 슬픈 고요	
	서영희	가을 인생의 슬픈 고요			김희영	가이 시대의 아름다운 날	
	서영희	가을 인생의 슬픈 고요			김희영	가이 시대의 아름다운 날	
다	서영희	가을 인생의 슬픈 고요		다	김희영	가이 시대의 아름다운 날	
라	김희영	가이 시대의 슬픈 고요		라	김희영	가이 시대의 아름다운 날	
마	김희영	가이 시대의 슬픈 고요		마	김희영	가이 시대의 아름다운 날	
바	김희영	가이 시대의 슬픈 고요		바	김희영	가이 시대의 아름다운 날	
사	김희영	가이 시대의 슬픈 고요		사	김희영	가이 시대의 아름다운 날	
아	김희영	가이 시대의 슬픈 고요		아	김희영	가이 시대의 아름다운 날	
자	김희영	가이 시대의 슬픈 고요		자	김희영	가이 시대의 아름다운 날	

2012. 12. 31 현재





여 림 시 간

구분	평일		주말	
	동절기(11월 ~ 2월)	여름(3~10월)	동절기(11월 ~ 2월)	여름(3월 ~ 10월)
총합자료실	09:00 ~ 19:00	09:00 ~ 20:00	09:00 ~ 17:00	09:00 ~ 17:00
어린이실	09:00 ~ 17:00	09:00 ~ 18:00	09:00 ~ 17:00	09:00 ~ 17:00
디지털자료실	09:00 ~ 17:00	09:00 ~ 18:00	09:00 ~ 17:00	09:00 ~ 17:00
정보자료실	09:00 ~ 17:00	09:00 ~ 18:00	09:00 ~ 17:00	09:00 ~ 17:00
자기인행열람실	09:00 ~ 17:00	09:00 ~ 18:00	09:00 ~ 17:00	09:00 ~ 17:00
3층 열람실	09:00 ~ 22:00	07:00 ~ 23:00	09:00 ~ 23:00	07:00 ~ 23:00

주 권 일

- 매일 열람 · 열람 무료임
- 국경일 및 법정공휴일
- 기타 도서관 사정으로 인한 휴관

회 원 가 입

- 회원구비사항
 - 회원가입신청서(도서관 내 비치)
 - 증명사진(2x4cm) 2매
 - 신분증 재등록필수(영양이웃 어린이는 주민등록등본 1매 제출)
- 신청장소 : 도서관 정보 안내데스크
- 회비가 2천
 - 회원 1인 1회 4달 간 3천 이내 대출가능
 - 1회 1주일간 연기 가능
 - 연가신청 : 도서관홈페이지, 직접 방문, 전화문의

무서별 전화번호 021385 - 1671

- 사서실 : 4선 | 203
- 총무과 : 4선 | 202
- 종합자료실 : 4선 | 217, 223
- 어린이실 : 4선 | 220
- 디지털자료실 : 4선 | 238
- 정보자료실 : 4선 | 227
- 시청각매달임실 : 4선 | 220
- 자기인행열람실 : 4선 | 216
- 이병도사서서비스 : 4선 | 243
- 열람홍보실 : 4선 | 236

특별자료 신청안내

공공도서관에 위치한 자료로 무리 도서관에 비치되어 있지 않
은 자료를 신청하면 도서관 재산 범위 내에서 구입하여 비치
· 제공되는 서비스입니다.

■ 신청방법

- 자료실 내 비치되어 있는 희망자료신청서를 이용자가 직
접하여 해당 사서에게 제출하시면 됩니다.
- 홈페이지 내 희망자료신청란을 이용하시면 됩니다.

대출 예약 안내

- 대출된 도서에 전하여 1인 2권까지 예약이 가능합니다.
- 방법 : 해당 자료실 사서데스크, 전화문의, 도서관 홈페이지
자료검색에는 내 대출예약내역을 이용하시면 됩니다.

도서교환 안내



활동 가능한 자료를 교환 · 이용하기 위해 가정에서 대량 보유
하지 않는 도서를 다른 도서관으로 교환이 가능합니다.

- 장소 : 도서관 2층 열거간담실 및
- 문의전화 : 023385-1671 | 내선 : 216

문화 및 환경분야 일지레알출

노동부에서 고용지원대학 일환으로 사회적 일자리 창출 사업
을 시행하고 있으며 우리 도서관에서도 참여를 해함으로써 큰
영 향이 있는 부분으로 신청하여 주시기 바랍니다.

- 신청 분야 : 도서관 관련업무, 환경미화
- 문의전화 : 총무과 023385-1671-4 | 내선 : 202

지중도서 안내

■ 기증대상

공방구간의 정보취급 공적에 도움을 주는 모든 분야의 자료
를 기증하고자 하며, 특히 이용도서(2000년 이후)의 기증을
중요합니다. 이례와 같은 자료는 운영구입도서관 규정에 의
하 수합에서 제외됩니다.

■ 제외대상

- 수습서 및 관계잡
- 오락용 출판물 및 잡지
- 낱장자료 및 원고(교문서로 가져 가는 자료)
- 표고본(단, 표고본 이외의 자료가 없을 경우 수합)

■ 기증방법

- 자료를 무인 또는 택배로 송부하거나 직접 방문
- 보내실 곳 : 서울특별시 관악구 봉암 2동 신 55-32번지
- 문의전화 : 023385-1671 | 내선 : 237

■ 기의사항

- 자료가 100권 이상일 경우 본 도서관 직원지 출장 수합이
가능합니다.
- 기증하신 자료 중 운영구입도서관에 이미 2권 이상 등록
된 경우에는 교환자료로 사용되거나 기타 국내 도서관 및
자료실에 재기증될 수 있습니다.
- 1,000권 이상 유망한 자료를 기증하신 경우 종합자료실
기준지 열거간에 감사합니다.

자정봉사 신청안내

도서관에서 자정봉사를 참여하는 단체 및 개인(청소년 · 대학
생 · 일반인)은 문화봉사원으로 권유 및 내방하여 신청하여 주
시기 바랍니다.

- 봉사내용 : 도서 정리, 도서관 환경미화, 시지정예간 자정봉
사, 문화 행사 보조 등
- 문의전화 : 023385-1671-4 | 내선 : 225

도서관
정보통신
서비스



도서관
정보통신
서비스

본청구립도서관 운영주체인 「사회복지법인 원학원」은 구별 서비스 연계도 제고를 위하여 다양한 모델을 모색한 결과 향후 도서관 간의 협력 증진과 자료관리서비스 수준을 일층 높이기 위하여 공공도서관의 표준 자료관리시스템인 KOLAS 1을 도입함과 동시에 해당 대수입구가 빈번한 종합자료실, 어린이열람실, 소장 자료 6만 권을 대상으로 기존의 바코드 방식의 관리시스템에서 첨단무선인식기술을 이용한 RFID(Radio Frequency Identification) 관리시스템으로 전환, 국내 최초로 운영법인 자체부담으로 도입하였습니다.

RFID는 일종의 반도체 칩을 활용하여 무선으로 필요한 정보를 읽을 수 있을 뿐만 아니라 새로운 정보를 기입할 수 있는 첨단 무선인식기술로서 도서관 자료를 무선으로 식별하고 추적할 수 있어 자료량의 별 이용의 스스로의 대응·연산, 장서정렬, 도난 방지 등의 업무를 공공도서관 표준자료관리시스템(KOLAS 1)에 접목하여 대인 서비스 향상은 물론 도서관 업무의 효율과 및 자료의 과학적인 보존을 꾀할 수 있는 계기가 되었고 다지일 시대에 부응하는 도서관으로 나아가는 초석이 마련되었습니다.



시스템 구현도



Mobile Library System

Mobile Library System이란 무선인터넷의 사용자 특성의 특성에 발맞추어 이용자의 휴대전화 또는 PDA 등의 무선 통신기기를 이용하여 도서관 소장자료들 시간과 장소에 제한 없이 언제 어디서나 빠르고 손쉽게 자료를 검색, 활용할 수 있는 서비스가 제공됩니다.

시스템 구성도



자료통합검색서비스

자료통합검색서비스란 CD, 원문, VOD, 소크트웨어의 목록을 KOOLAS II 기반으로 통합·구축하는 것으로 이용하는 기존 KOOLAS II 검색 인터페이스를 이용하여 손쉽게 자료를 검색 및 열람이 가능하도록 공공도서관 최초 통합·구축하여 서비스가 제공됩니다.



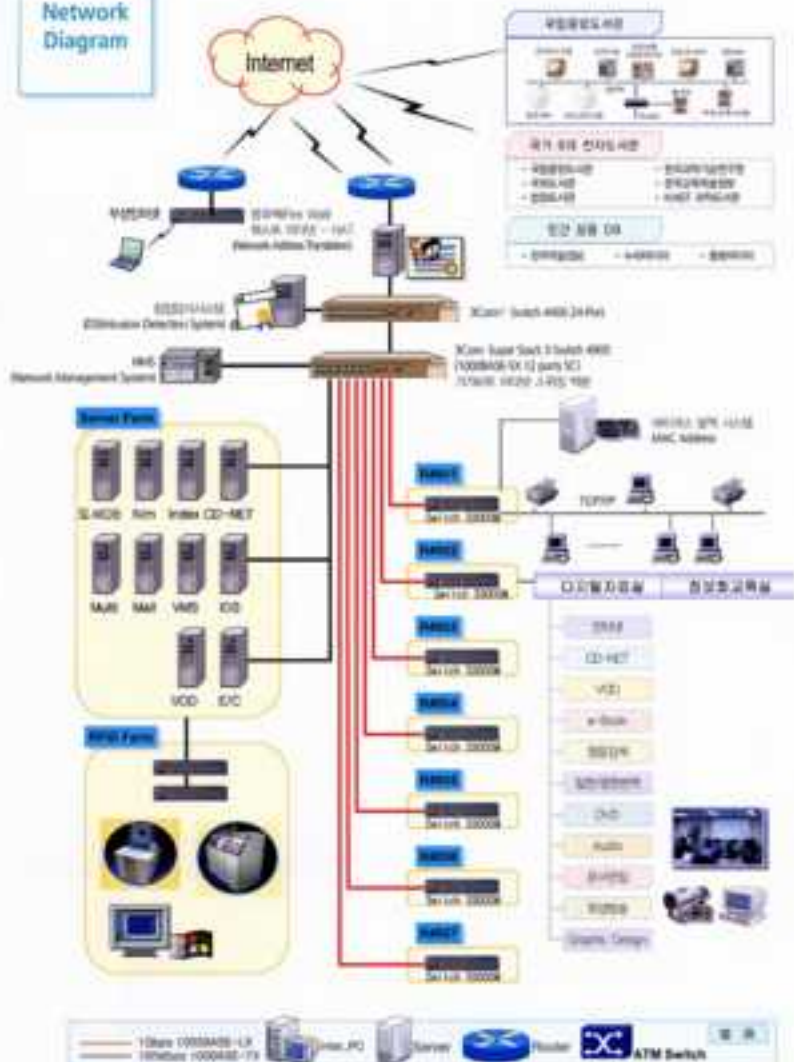
- VOD: 1. 2007. 12. 14. 15. 16. 17. 18. 19.
- 원문: 1. 2007. 12. 14. 15. 16. 17. 18. 19. 20. 21. 22. 23. 24. 25. 26. 27. 28. 29. 30. 31. 32. 33. 34. 35. 36. 37. 38. 39. 40. 41. 42. 43. 44. 45. 46. 47. 48. 49. 50. 51. 52. 53. 54. 55. 56. 57. 58. 59. 60. 61. 62. 63. 64. 65. 66. 67. 68. 69. 70. 71. 72. 73. 74. 75. 76. 77. 78. 79. 80. 81. 82. 83. 84. 85. 86. 87. 88. 89. 90. 91. 92. 93. 94. 95. 96. 97. 98. 99. 100.
- CD-Net: 1. 2007. 12. 14. 15. 16. 17. 18. 19.
- E-Book: 1. 2007. 12. 14. 15. 16. 17. 18. 19.

Cyber Culture School

Cyber Culture School이란 21세기 미래 정보화 시대를 맞이하여 인터넷을 통한 Cyber space를 이용하여 평생교육에 대한 학습 및 정보화가 절실히 필요한 시점에 정부의 도서관 정보화 목표인 '국민 누구나 도서관을 통해 양질의 다양한 지식정보를 이용할 수 있는 지식기반사회 구현'의 일환으로 평생교육정보 인프라를 단계별로 구축, 제공함으로써 구연에 대한 서비스 향상을 하고자 합니다.



Network Diagram



어린이열람실 홈페이지

어린이를 위한 놀이문화 소개와 지식에서 아이들과 엄마가 함께 할 수 있는 문화정보제공 프로그램 도입 등을 통해 온누리도서관 홈페이지가 온누리인의 부모님들은 물론 자녀들에게도 편리함과 유익한 정보를 제공하는 플랫폼으로서 일선에 나아갈 것이며 또한 자이브 이용에 어려움이 많은 아동에 대상이므로 다양한 캐릭터를 통해 관심과 적성을 동시에 키워줌과 동시에 재미를 극대화 할 수 있어서 사이트 이용을 도와주는 도우미 역할을 하도록 사이트가 구성되었습니다.



온누리도서관 어린이열람실페이지

URL : <http://www.eunwuri.org/lib/area/child/02/index.php>

- 도서관 내진구
- 체험단 : 수집자료검색
- 신나는 도서관
- 책의 물결로 : 특사서적, 추천도서, 신간도서
- 일일안내로 : 온누리 열람실서
- 어린이 열람실 : 어린이서적, 도서관자료, 온누리열람실서, 온누리자료

E-BOOK 서비스

■ 온누리도서관 어린이열람실 E-BOOK

도서관 정보의 시정체적의 일환으로 어린이 도서관 홈페이지를 통해 알맞은 디지털 콘텐츠를 제공하여 어린이들에게 지식탐색의 기회를 제공하고 있습니다. 알차다아재적인 특성을 지닌 E-BOOK의 긍정적인 면을 어린이들이 학습과 연계할 수 있도록 유도하여 보다 풍부한 있는 학습의 장을 마련하여 우리 미래를 선도할 수 있는 권위적인 어린이로 성장할 수 있도록 노력하고 있습니다.

■ 서비스 목적

- 지식 및 정보사회에서 어린이 이용자들의 요구 충족
- 디지털 콘텐츠 제공을 통하여 정보와 콘텐츠에의 접근의 용이성 제공

■ 서비스 현황

- 이용대상 : 어린이 열람실을 이용하는 초등학생 이하의 어린이
- 이용방법 : 온누리도서관 어린이홈페이지에 접속 후 프로그램도서관에서 회원가입 후 받은 회원번호와 아이디하여 이용
- 서비스내용
 - 학습 및 진로 등의 등을 통해서 형식으로 제작한 콘텐츠
 - 다양한 인쇄물을 웹 형식으로 전환한 콘텐츠



■ E-BOOK 서비스 이용 문의

- 전화실 020395-1071 | 내선 : 245, 298



지역 주민들에게
다양한 분야의 입문도서를 제공하여 주민들의 독서활동을 지원하고
전면적인 아가실용과 삶의 질 향상을 도모



※ 소장자료

종합자료실은 1층 자료실(자유타)과 2층 자료실로 구분되며 1층 자료실에는 총류(3000), 문학(100), 종교(300), 어학(700), 문학(800), 역사(900) 분야의 도서가 소장되어 있습니다. 그리고 2층 자료실에는 사회과학(300), 순수과학(100), 기술과학(500), 예술(200)분야의 도서가 소장되어 있습니다.

※ 봉사내용

권대발행 및 권리대출, 정보조사제공서비스, 대출예약서비스, 희망도서신청 서비스 등 이

용자 편의를 위해 다양한 서비스를 제공하고 있습니다.

※ 이용방법

- 자료열람 : 도서관 이용과 누구나 가능
복사 가능
- 권리대출 : 도서관 회원중 소지자 1회 3회
2주(1회 1주일 연가 가능)
- 노년독 이용의너 운영

※ 종합자료실 문의사항 안내

02)380-1671 | 내선 : 212, 223



입문도서

※ 소장자료

정치-부정기 간행물로서 본영구 내 지역 신문 및 시보, 지역관련저, 건강잡지 등을 비치하고 있으며, 도서관 체계화 이용 안내물이 게시되어 있습니다.

※ 경복도서관 안내

02)380-1671 | 내선 : 212, 223

※ 이용대상

자료의 열람은 도서관 이용자 누구나 가능하고 권리대출 불가

※ 이용방법안내

- 자료열람 : 도서관 이용과 누구나 가능
- 권리대출 : 열람만 가능



어린이들에게 다양한 정보를 제공하고,
독서의 생활화, 바른 도서관 이용습관을 유도함으로써
올바른 인격형성을 유도.

■ 초점대상

- 아동영양고사

초등학생을 위한 생물, 철학, 종교, 사회과학, 순수과학, 기술과학, 예술, 역사, 문학, 역사에 관한 아동도서와 웹과사진, 어학사전 등 참고도서가 비치되어 있습니다. 공부할 수 있는 공간도 마련되어 있어 도서관에 대한 긍정적인 인식과 도서관을 편리하게 자주 이용하여 어린이의 정서발달에 적극 참여하게 할 수 있도록 노력하고 있습니다.

- 도자정말고사

유아를 위한 생물, 철학, 종교, 사회과학, 순수과학, 기술과학, 예술, 역사, 문학, 역사에 속하는 다양한 유아서가 비치되어 있습니다. 책으로 경험하는 커뮤니케이션 방법을 통해 유아의 상상력과 창조적 표현을 이끌어 내고, 유아와 부모가 함께 하는 독서를 통해 평생 긍정적 관계에서 정보를 제공하고 표현에 대한 수단을 개발하여 자의식을 형성할 수 있도록 노력하고 있습니다.

- 참가인행물고사

아동과 부모님들이 읽을 수 있는 다양한 주제의 감성과 여가를 위한 신문이 비치되어 있습니다. 최근의 이슈를 생동화시켜 놓은 참가인행물을 통해 최신의 정보를 신속·정확하게 얻을 수 있고, 교육현장에서 활용하고 있는 교사들을 위한 교육적 측면의 정보들도 많이 포함되어 있습니다.





◆신도모임

술어은 분반 - 교육 철학을 주도할 수 있는 책과 좋은 육아에 관한 도서를 비치하여 제공하고 있어
일 높은 가족문화를 세울 수 있도록 돕고 있습니다.

◆전자정보안내

DVD, VTR, 학습용오라비 PICO 등 다양한 멀티미디어 자료가 구비되어 읽고 인쇄해도 가능하며
유아 및 초등학교들이 멀티미디어 제작을 통해 각종 디지털 정보를 다루는 능력을 함양할 수
있도록 되어 있습니다.

◆봉사내용

관내영양 및 문화예술, 정보조사제공서비스, 다문화영어서비스, 희망도서신청, 현장체험학습 등 이
종가 자녀를 위해 다양한 서비스를 실시하고 있습니다.

◆이용방법

- 자료열람 : 도서관 이용과 누구나 가능, 복사 가능
- 권이대출 : 도서관 회원중 소지자, 1회 3책 3주(이하) 2주씩 연기 가능)
단 참고도서, 신문, 잡지, 시청각자료는 제외

◆현장체험학습

근거리일도서관 어린이실은 서울시 교육청지정 현장체험학습기관으로 지정되어 지역 어린이
들에게 도서관의 역할과 지식의 중요성, 도서관 이용방법, 독서능력 및 정보활용능력을 키울
수 있도록 하여 자라에 자기 주도적 학습능력을 가진 훌륭한 인재로 자랄 수 있도록 노력하
고 있습니다.

- 참가대상 : 지역 초등학교, 유치원, 어린이집, 기타(사립학원) 기관
- 견학 가능 시간 : 첫째 - 셋째주 화요일 / 매주 목 - 금요일
오전 10:00 - 12:00(당학기간 제외)
- 차량지원
- 현장 체험차리 오시는 기관에서 이용할 수 있도록 차량 지원
- 첫째주 - 셋째주 화요일 / 둘째주 - 넷째주 목요일
- 오전 10:00 - 오후 12:00(당학기간 제외)

◆어린이실 문화사랑 안내

02385-1671 / 내선 : 290



온라인 정보를 제공하는 전자도서관의 기능과
디지털 형태와 각종 멀티미디어 자료를 활용하는 멀티미디어센터로서의
시공간의 제약 없이 다양한 서비스 제공

▶ 서비스 현황

- CD-NET & VOD 서비스 : 도서관 소장 Video, Audio 자료 및 각종 홍보, 자료를 멀티미디어 자
료에의 접근이 가능합니다.
- 영한 / 일한번역 서비스 : ClickQ Translation Server 프로그램이 내장되어 있어 영어 및 일본
어로 된 웹페이지와 영어, 일어문장번역이 가능합니다.
- 원문서비스 : 대 도서관이나 상용DB 제공처 제공받아 가능하고 원문 제공도 실시하고 있습니다.
- 무선인터넷 서비스 : 노트북, PDA 등 이동단말기를 사용 시기가 설치된 장소면 어디에서나 무선
LAN을 이용 초고속 인터넷과 각종 콘텐츠에 접근할 수 있습니다.
- 위성방송 서비스 : 실시간 방영되는 BBC, National Geographic, Sky Live 방송 시청이 가능합니다.
- 인터넷 SMS : 전자우편 서비스, Telecom을 이용한 다양한 정보에의 접근, 시청각 인터넷 서비스
서비스 등을 제공하고 있습니다.

▶ 이용방법안내

- 컴퓨터 코너 : '책이 책이 시스템' 이용
- 멀티미디어 코너 : '책이책이' 및 '책이책이' 작업 후 신분증과 함께 데스크에 제출

▶ 디지털자료실 문의사항 안내

833380-3871 | 내선 : 238





정보를 신속하게 얻을 수 있도록
체계적으로 정리한 참고자료를 제공함으로써
지역 사회 주변의 생활과 지적활동에 도움을 주고자 함

▶ **초등자료**

· **참고자료코너**

통계자료, 사선, 지도, 연표, 연보, 명단, 명명집, 관보, 대학요람 등 각종 참고도서가 비치되어 있습니다.

· **참고자료코너**

근영구 지역의 역사와 문화, 민속에 관한 자료가 비치되어 있습니다.

· **국회도서관 원문검색코너**

국회도서관 소장 자료 검색 및 원문을 제공하고 있습니다.

· **은행대일**

은행구와 관련된 역사, 명칭, 지역 사회 소식 등의 정보를 도서관 홈페이지를 통해 제공하는 온라인 란도자료입니다.

▶ **분야지원**

국내영양, 정보도서관서비스, 희망자료신청서비스 등을 실시하고 있습니다.

▶ **이용방법**

- 자료영양 : 도서관 이용자 누구나 가능
- 관외대출 : 영양인 가능, 복사 가능

▶ **참고자료실 문의사항 안내**

02-980-1071 | 내선 : 227





모든 연령층의 이용자에게
각종 신문, 잡지, 사보, 청부간행물 등 유용한 자료를 제공하여
넓어진 지식과 문화를 접할 수 있는 기회 제공

● **초일자료**

▶ 정기간행물 20대

시사·교양·문화·학술·생활 등 다양한 분야의 최신 잡지자료와 신문을 비치하여 제공하고 있습니다.

▶ 요보너

효과 관련된 단행본 및 정기간행물 자료를 비치하여 제공하고 있습니다.

● **행사내용**

안내명단, 정보조사제공서비스, 비치희망자료신청 서비스를 실시하고 있으며 호프너, 자료보관코너를 운영하고 있습니다.

● **이용방법**

- 자료열람 : 도서관 이용자 누구나 가능
- 관외대출 : 열람만 가능, 복사 가능

● **정기간행물실 문의사항 안내**

020385-2571 | 내선 : 218





사회적·문화적·정보적으로 소외된 지역 사회 내 시각장애인들에게
독서문화와 정보 지식활용 능력을 배양시켜
완전한 사회참여와 복지향상 도모



※소장자료

다양한 주제의 전자도서, 녹음 Tape, CD-ROM 자료를 비치하여 제공하고 있습니다.

※봉사내용

- 녹음 Tape 도서제작
- 녹음지원봉사
- 컴퓨터응용사서학 코스(OS2-3000 | 쇼퍼넷 사서학서비스(804-TTS))
- 넓은 마음



※이용방법

- 자료보관
- 도서관 이용의 누구나 가능
- 무료맹당서비스 실시
- 대출권수 : 3권
- 대출기간 : 34일(2주)



※시각장애인실 문의사항 안내

02085-1671 | 내선 : 221



공공도서관 서비스를 질상적으로 제공하기 어려운
원거리 지역주민들에게 도서관 서비스를 소외감을 없이 계속적이고
규칙적으로 제공하는 공공도서관의 권역활동



※이동형도서관

- 순회지역 : 관내 7개 지역수재동, 신사동, 용암동, 구강동, 녹번동, 길현동, 소년회 집
- 회원제와 빌려줌 : 이동도서관에서 공부하는 회원가입신청서와 신분증,
- 대출권수 : 한 가구당 5권
- 대출기간 : 14일(2주)



※순회문고 및 임시문고

기관을 대상으로 일일방학 도시를 키키스 해 주는 순회문고와 특정 장소에서 이용이 스스로 이
을·인양을 자유롭게 하는 임시문고를 운영하고 있습니다.

※현황

- 순회문고 7곳
사회복지법인 인택원, 시립은평노인종합복지관, 용암동소년도서관, 녹색어르신정보당
- 임시문고
종교사당 빌라



※이동도서관서비스 - 순회문고·임시문고 문의사항 안내

02-260-1871 | 내선 / 243



효를 살리자!

지역 사회 주민들에게 '효'와 관련된 자료를 CN-CFY LIN을 통하여 폭넓게 제공함으로써 우리 인권의 아름다운 전통인 '효' 가치를 계승하고자 하는 특화사업입니다. '효가당'을 설치하여 효와 관련된 단행본 및 정기간행물 자료를 제공하는 동시에 도서관 웹사이트 내 '효가당' 포털사이트를 통해 자료유형에 관계없이 효와 관련된 모든 자료 또는 데이터베이스 정보를 한 곳에 모아 제공하여 주민들의 삶과 밀접한 특장주제에 자료에 대한 게이트웨이 역할을 수행하고 있습니다.

■효가당

- 위치 : www.eunpyeonglib.seoul.kr 내 '효가당'
- 자료 범위 : 효와 관련된 글, 기사, 논문, 웹사이트 링크, 도서 정보, 사진, 동영상 등이 제공되고 있습니다.
- 서비스 내용 : 효자료원문서비스, 효관련 기사 제공서비스, 효관련 권 등 데이터베이스 제공서비스를 실시 하고 있습니다.
- 이용방법 : 모든 자료에 대한 열람 및 인쇄 가능



■효고민

- 위치 : 1층 정기간행물실 내
- 소장자료 : 효와 관련된 단행본, 신문, 잡지, 자료오리지널, 연구보고서, 생애나 치료일 등을 비치 하여 제공하고 있습니다.



- 서비스 내용 : 요지로 열람서비스, 호환전 기사 관리형 및 요지시 제공서비스, 열표조사제공서비스 등을 실시하고 있습니다.
- 이용방법 : 요지로 열람, 추사는 가능하나 관리대를 병가

심야열람실 개황

계관시간의 심야에도 열람실을 운영다운 입관열람실하여 늦은 시간에 공부하는 학생들과 직장인들에게 학습 공간을 제공하고 있습니다.

- 심야열람실 운영시간

본실(월요일 ~ 금요일)		주말(토 - 일요일)	
동명기(21월 ~ 2월)	회암기(2월 ~ 10월)	동명기(21월 ~ 2월)	회암기(2월 ~ 10월)
22:00 - 07:00	22:00 - 06:00	22:00 - 07:00	22:00 - 06:00

- 회원제도 운영(월정액 회비 + 신청비)
- 신청문의 : 02085-1071 | 내선 : 220

통합열람서비스(아동·청소년)

아동·청소년들의 고연과 문제점을 상담을 통해 해결하여 올바른 가치관 심화와 건전한 정신양상을 고취시킬 수 있도록 서비스를 실시하고 있습니다.

- 서비스 내용
- 아동·청소년들의 학업·진로·교우·취업·가정·지훈과 문제 상담
- 심리검사, 성격진단검사 등 실시
- 상담신청문의 : 02085-1071 | 내선 : 200

장애인전식개천사업

■사업목적

시각장애인의 재활 교육훈련과 비장애인의 시각장애인에 대한 이해와 공감을 도모하여 사회통합을 유도하는 데 그 목적이 있습니다.

■사업내용

- 시각장애인의 장애, 투과, 교육을 통한 교육재활
- 시각장애인의 자기 관리와 복식수 재활 및 재활까지 향상을 위한 일상생활훈련
- 시각장애인의 보행 및 감각훈련을 통한 거동재활훈련
- 시각장애인 문화활동 지원의 사회재활훈련
- 비장애인의 시각장애인 재활교육과 체험훈련
- 시각장애인의 사회적 소외된 분위기 극복 및 여가생활지원의 사회재활훈련



다양한 문화의 예술을 접할 수 있는 기회를 마련하여
진정한 여가생활을 누릴 수 있는 문화기쁨으로
자리매김하고 있습니다



문화포럼

■ 작가와의 만남

만나고 싶은 작가를 초청하여 문화 예술에 관한 핵심은 이해와 장을 마련하고 도서관이 문화 공간으로 정착될 수 있는 계기를 마련하고 있습니다.

- 이해인 시녀, 황승리가 김경수, 송희자가 황선미, 마영초연서 황대연 씨 등 초청.

■ 특별강좌 및 행사

지역 주민의 요구를 반영하여 일상생활과 밀접한 주제를 가지고 특별강좌를 실시하고 있습니다.

- '대학입시전략과 대학', '영소년 실교육'
- '원칙의 아름다움 위한 바람직한 독서지도' 강좌 실시

■ 시화전 및 작품 전시회

다양한 소재의 아름다운 시화 그림을 전시하고, 도서관 문화포럼 및 각종 특별 프로그램을 수강하는 이용자들의 작품을 전시함으로써 예술의 중요성을 느끼게 하고, 아울러 도서관 이용자들의 문화·예술에 대한 관심을 유발하는 계기를 마련하고 있습니다.

■ 문화심포

큰 가족이 함께 볼 수 있는 영화상영을 통해 교육과 정서순화를 도모하고 건강한 여가생활의 장을 마련하고 있습니다

- 상영일시 : 매주 보 - 일요일 오후 3시 시청각실





지역 주민과 도서관이 함께 하는 프로그램을 통해
더불어 나아가는 문화를 조성하고 있습니다.

교육프로그램

●로 읽쓰기·독후감 공모전

지역 사회에 가정의 조화함을 알리고 효를 실천하는 문화를 조성하고자 매년 로 읽쓰기·독후
감 공모전을 개최하여 우수 작품을 시상하고 수상작을 모아 기념집을 발간하고 있습니다.

●봉사활동

단체 자원봉사 또는 개별 자원봉사를 유도하여 학생들로 하여금 이웃과 사회에 대한 관심 및
이해의 폭을 넓히는 기회를 마련하고 있습니다.

- 청소년 자원봉사 : 도서관을 방문하여 자원봉사를 한 학생에게 자원봉사 확인증 발급(예약
제로 운영)
- 대학일 자원봉사 : 리 대학 사회자원봉사단 연계하여 개인별 혹은 단체별로 자원봉사 실시.
- 성인 자원봉사 : 주부자원봉사자 활동

●문화정보학 학습지도

문화정보학 전공 학생들에게 매년 도서관 학습 기회를 제공함으로써 도서관 실무에 익히고 현
문 사서로서의 자질을 갖추도록 노력하고 있습니다.

●청소년 인주제

청소년들의 직장체험을 통해 직업에 맞는 직업 선택 및 직업에 대한 폭넓은 인식과 적극적인
직업희망의 고취를 위해 서울사무지망노동자무소 존경고용인연설치 지원 하에 직장체험 프로그
램을 실시하고 있습니다.





유아·아동·성인을 대상으로 취미, 학습강좌를 개설하여
지역 주민의 자아개발을 유도하고 있습니다



교육프로그램

■ 문화교실 프로그램

지역 문화 발전을 선도하고 주민에게 다양한 문화를 전수할 수 있는 각종 프로그램을 마련하여 실질적인 문화공간으로 정착하는 데 노력하고 있습니다.

- 어린이 대상 : 굿스기, 책만들기, 동화구연, 인형극, 공예, 줄종이에, 종이접기, 전통놀이 운영
- 성인 대상 : 컴퓨터, 영어 강좌 운영
- 수강문의 : 문화홍보팀 (033385-2071) 내선 : 235, 236

* 교육프로그램은 도서관 사업비 외의 예산으로 운영되며, 수강료는 없습니다.



■ 독서클럽 및 독서모임

어린이들에게 독서에 대한 관심 및 흥미를 유발시키고 지속적인 독서습관 형성을 위해 방학 중 서이독서클럽을 실시하고 있으며, 함께 독서하고 생각을 나누는 데 관심 있는 지역 주민을 대상으로 독서모임을 운영하고 있습니다.



■ 도서도우미 교육

지역 사회 구성원에게 도서관 운영 근무를 위해 습득해야 할 기초업무교육을 실시하여 도서관에 적극적인 참여자가 될 수 있는 기회를 부여하고 도서관과 친밀감을 높일 수 있는 계기를 마련하여 자원봉사 및 참여의 문화를 조성하고 있습니다.



지도를 이용한 재주제연기화

연신내 전철역 → 순평경찰서 방향으로 300m 진행 → 불광2마을소 및 삼거리도서관 위치
 면에서 우측방향으로 150m 진행 → 연천초등학교 10m 전 우측 오목약실로 200m 진행
 → 순평구립도서관

대중교통 이용시

- 청문으로 오시는 길(연신내역 3, 8호선 위치시 버스 노선)
 - 일반버스: 22-1, 154, 154-1, 156, 157, 158, 158-1, 158-2, 158-3, 306, 307
 - 회사버스: 156, 302, 302
 - 마을버스: 430, 431
- 연신내역과 6호선 3번 출구 방향 (도보시 10분 거리) → 연신내역 버스정류장 → 보광누리
 제1차정 광역 15m 직진후 좌측 → 연신교차 → 연세공인용계사역 서울도시기사 사이 광역
 → 순평구립도서관
- 무궁화로 오시는 길(불광2동 사무소 및 위치시 버스노선)
 - 일반버스: 154(불광2동 방면), 154-1
- 불광2동 저층소 앞에서 좌회 → 불광2동 사무소 광역으로 150m → 연천초등학교 10m 전
 우측오목약실로 200m 진행 → 순평구립도서관(불광2동 저층소서 도로로 5~8분)

순평구립도서관

0122-947 서울서문연구동 206 2층 194호
 TEL 02-385-1879-4 | FAX 02-385-9481, 4182 | 02-382-2944



바이오개
본노

www.empyeong.go.kr

●입장처지도

이 시 북

사 부 군

안개노인
복지회관

안개지역노인
복지센터

노인전문요양원
후암마을

서동시립노년
노인종합복지관

관동구립노년센터

안개마을이집

개나리
어린이집

수해마을이집

봉림마을이집

구림마을
청소년독서실

취암회 집

삼천사
무용극서소

●입장처지

지역 사회의 복지증진을 목적으로 사회복지사업에 관한 「사회복지법인 인격권」을 대한민국 조계종 삼천사에서 설립(2006. 11. 4)하였습니다. 삼천사의 사무당으로 노년구 사당은 건축(1,900㎡), 관공(1000, 12, 30)하여 운영하고 있습니다.

●입장목적

영양아 보육업과 노인복지사업법에 의하여 영유아들의 보육과 교육을 행하고 노인복지사업을 통하여 노인들의 복지증진에 이바지하고자 설립하였습니다. 이는 곧 가정복지사업이며 지역복지사업의 일환으로 운영되고 있습니다.

●사업의 종류

- 보육시설 설치 운영
- 노인복지회관의 설치 운영과 노인복지사업
- 장애인 인식개선사업 및 계가장애인 지원사업
- 지역사회복지사업
- 그 밖의 법적인 목적달성에 필요한 지역 주민의 삶에 잘 향상을 도모하는 복지사업

분지	사명명	소재지 연락처	비고내용
노 진 북 지	안산신체지원 안산기차역-신체지원1호점(주)	안양구 안양로 400 0305-6203 0305-6207 www.asannews.co.kr	차량1대보유, 노년맞춤형사업 시골로, 무안으로, 문물산악 고령자맞춤형, 저가차량 보유자맞춤형, 저가차량
신 진	세종시영농농노인종합지원	안양구 안양로 200-1 0305-1391 0305-6724 www.sp-silver.org	
북 지	안산신체지원	안양구 안양로 400 0305-6203 0305-6204 www.asannews.co.kr	
북 지	경기지역민간기업	안양구 불광로 444-1 0305-0311 0304-8394 gk.apnls.co.kr	역간기업의 다양한 실용성을 개발하고 이를 위한 정보, + 복지 업무 정보의 교류 및 지역적인 교류 실시
북 지	수원지역민간기업	안양구 수안로 신 21-2 0305-9196 0306-3686 sw.apnls.co.kr	
북 지	영광지역민간기업	안양구 불광로 135-2 0305-2122 0305-6766 yk123.apnls.co.kr	
북 지	안양구영농노인	안양구 불광로 신 59-32 0305-1671 0306-9451 www.angyeonglib.seoul.kr	차량 보유 1대 보유 차량 및 정보의 제공
북 지	구월영농노인종합지원	안양구 불광로 200-14 0307-6364 0307-6364	차량 보유 1대 보유 차량 정보 제공
북 지	세종시 영	안양구 내곡로 157-30 0307-6854 0305-6724	일차 노숙자등의 지원 지원
북 지	영진세 무회생아	안양구 안양로 신 127 0305-7796 0306-2196	일차, 영진세영진세 무회생아



은평구립도서관